

Ondergronden: manden

- Kenmerken:
 - Natuurlijke uitstraling (neutraal met bloemen)
 - Niet waterdicht
 - Lagelonenlanden > goedkope manden
 - Exclusieve materialen/vormen > duurdere manden
 - Gevlochten (van diverse soorten materiaal)
- Gebruik:
 - Bloemwerk, plantenbakken
- Opslaan/ bewaren:
 - Niet te droog , niet vochtig bewaren, trekt stof aan, niet te vast in elkaar opstapelen, schimmelgevoelig



Meest gebruikte Hollandse vlechtmaterialen:

- Salix – Wilg

wilgentenen /
griendhout



- **Bufteen:**

wilgenteen, 24 uur koken, schillen, roodbruine kleur

> fietsmand, hondenmand, leatuurmand



- **Grauwe teen:**

wilgenteen met bast erom, afgesneden + direct verwerkt

> aardappelmand, eendenfuik, schilmand



- **Witte teen:** geschilde wilgenteen;

grauwe teen in water weken, bast eraf halen.

> wasmand en geverfde manden









Andere (Hollandse) vlechtmaterialen:

- Maisblad
- Brem (Cytisus)
- Berk (Betula)
- Calluna
- Lavendel (Lavandula)





Geïmporteerd mandwerk:

- Rotan:
 - Stengel van de rotanpalm, slingerende klimmende palmsoort
 - Gebruik: Tuinstoelen, meubels



- Pitriet:
 - Kern van rotanstengel
 - Geschilde rotan



- Gebruik: Manden, dienbladen, meubels



- Bamboe:
 - Zeer snel groeiende grassoort met houtachtige stengels
 - Gespleten verwerkt of heel /rond



- Raffia:
 - Bladvezels van de Raffiapalm (Raphia)



- Kokosvezel:

- Van de bladvoet van de kokospalm

- Gedroogd verwerkt (bruin van kleur)



- **Waterhyacint** (*Eichhornia crassipes*)
 - gedroogd en gemangeld goed te gebruiken als vlechtmateriaal voor manden en meubels.



Houten ondergronden DFA 2 – blz. 79-80

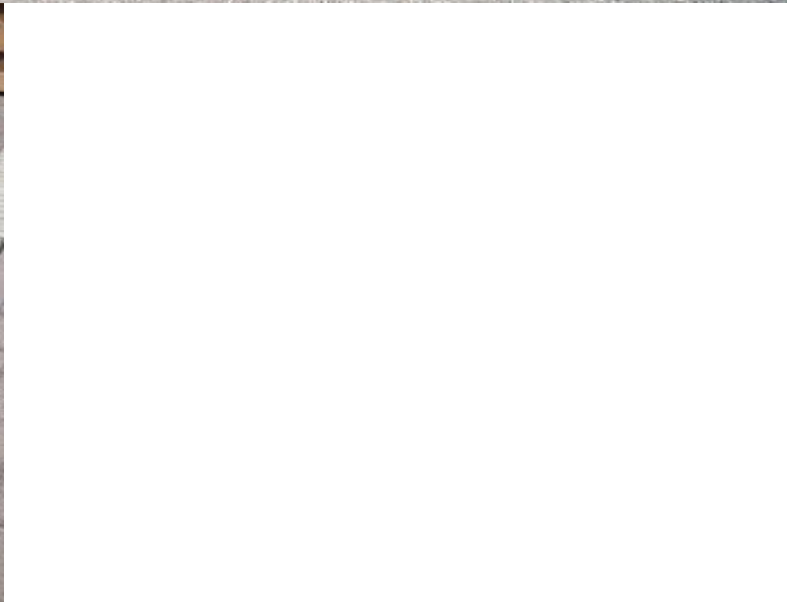
- Kenmerken:
 - Natuurlijke uitstraling, organisch materiaal
 - Vorm divers Afhankelijk van mode/trends
 - Onbehandeld = niet waterdicht (poreus)
 - Trekt vocht aan (het 'werkt' = uitzetten/krimp)
 - Gevoelig voor schimmelaantasting
- Gebruik:
 - Vazen, bloembakken, decoratie, schalen
- Onderhoud:
 - Niet te vochtig + warm bewaren (donker tegen verkleuring)











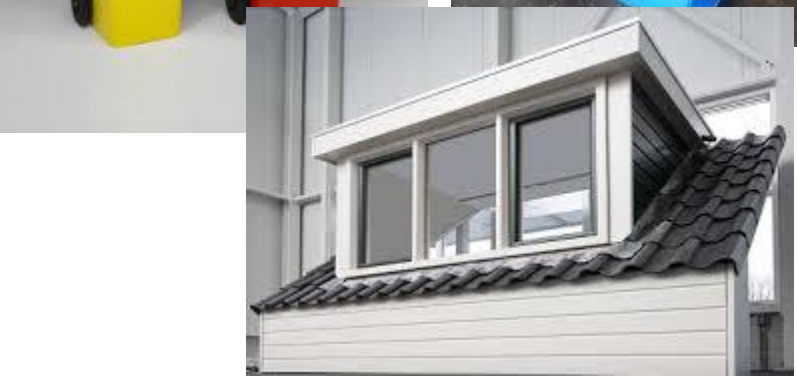
Zuilen van hout





Kunststof

- Plastic = kunststof kunststof \neq plastic
- Gemaakt van:
 - natuurlijke polymeren (rubber)
 - of van kunstmatige plastics
(bijv. polyetheen, polystyreen, nylon, polyester)
- Grote opkomst na II^{de} wereldoorlog (1950)
- Gebruik: kleding, verpakkingen, producten
(bouwmaterialen)



Kunststof ondergronden:

- Cachepot (= ompot)
- Plantenschaal
- Kant-klaar ondergronden (in combinatie met steekschuim)
- Verpakkingsmateriaal - tray
- Gebruiksvazen / emmers
- Verkoop vazen / schalen



- Voordelen plastic ondergronden:
 - Relatief goedkoop (vaak seriewerk)
 - Licht van gewicht
 - Verschillende vormen / kleuren
 - Sterk
 - Waterdicht
 - Exclusieve modellen mogelijk
- Nadelen plastic ondergronden:
 - het oogt goedkoop (simpel, ordinair)
 - Valt gemakkelijk om (licht van gewicht)

Productie en kwaliteit:

- Fabrieksmatige vervaardiging, vaak in serie.
 - 2-delige matrijs (mal) van metaal
 - Vloeibare polymeren in de matrijs gespoten
 - Uitharden / afkoelen
 - Afwerking (sputpuntje weghalen)
 - Goedkope productie (serie)
- Fouten bij productie:
 - Naden matrijs zichtbaar, gietpuntjes (onderkant)
 - Luchtbellens (onregelmatigheden in product)
 - Kleurverschillen (slechte menging)



Opslag van kunststof ondergronden:

- Stofvrij/inpakken → plastic is statisch > trekt stof aan
- Inpakken of donker bewaren → verkleuring

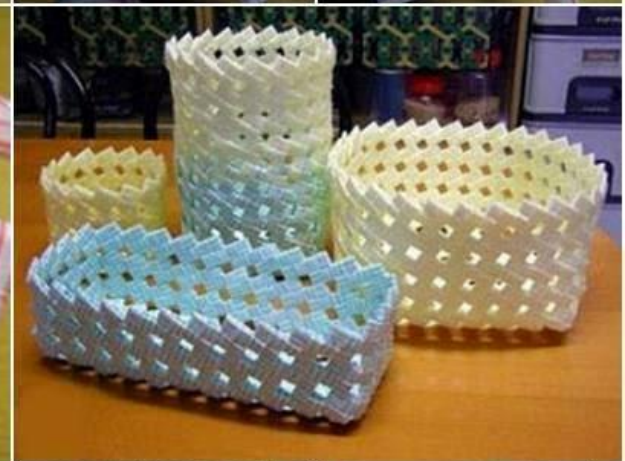
Verder is het gemakkelijk op te slaan, niet gevoelig voor vocht en licht van gewicht (dus hoog ook mogelijk)

Zelf ondergrond maken











Beton

- Kunstmatig steenachtig materiaal
(bouw materiaal)

- Water (te veel water verzwakt het beton)
- Bindmiddel, cement (verhardt als er water aan toegevoegd wordt)
- Granulaten (zand, grind)
- Één of meer toeslagmaterialen:
 - steenslag en vulstof (voor stevigheid)
 - luchtbelvormer (kan het beter tegen vorst)
 - kleurpigmenten



Eigenschappen van beton:

- na uitharden lost het niet meer op in water
- relatief zwaar (van gewicht)
- broos (breekbaar)

Bij het werken met cement gebruik maken van handschoenen (i.v.m. reactie op de huid)



- Toepassingen van beton:

- In de bouw
- In interieurs
- Als decoratie



Bouw:

- Bekisting:





Interieur:





Decoratie:



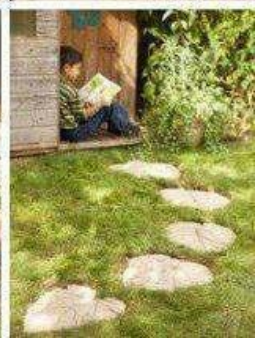
Ondergronden van beton







Zelf maken:







Metaal

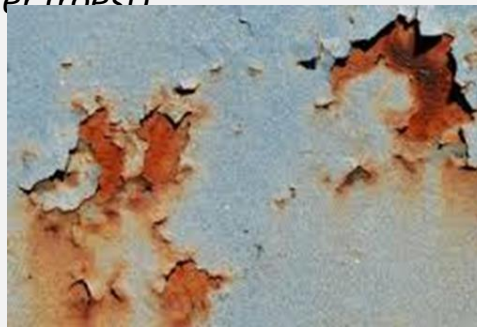


Metalen ondergrond

- Populariteit sterk afhankelijk van mode / trends
 - Sommige metalen ondergronden kunnen probleem geven met houdbaarheid van bloemen/planten
 - vanwege oxidatie -metaal met water-,
 - giftig / schadelijk voor bloemen en planten
- > oplossing: binnenpot of plastic gebruiken, metaal lakken



Oxidatie ijzer (roest)



oxidatie koper



Soorten metaal:

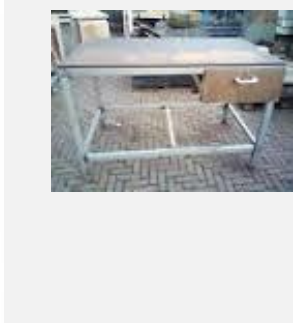
- Koper
- Zink
- Aluminium
- IJzer (plaatijzer, gietijzer)
- Lood
- Tin
- Brons
- Messing
- Roestvrij staal



- Koper:
 - Goed te bewerken
 - Groene oxidatie (in de buitenlucht), bescherming tegen aantasting
 - Veel legeringen met koper
 - Legering = mengsel van een metaal met één of meerdere elementen
 - Binnenpot/vaas gebruiken
 - Kleur is rood (geelkoper = messing)



- Zink:
 - Gemakkelijk te verwerken
 - Gebruik als
 - vaas / bak
 - werkblad / tafel
 - gebruiksondergronden
 - Uitstraling glimmend, dof, gekleurd
 - Relatief goedkoop
 - Niet altijd waterdicht (lasnaad)



- Aluminium:

- Taai metaal, in zuivere toestand gemakkelijk te bewerken
- Licht van gewicht
- Luxe / exclusief
- Veel gebruikt in vliegtuig~ en ruimtevaartindustrie
- Zilverwit van kleur



- IJzer:

- Verschillende soorten

- > gietijzer: vloeibaar in vorm

- ijzer + koolstof (meer dan staal)

- > smeedijzer: verhitten + vormen (hamers)

- > plaatijzer

- Kans op oxidatie (= roest)

- Binnenpot gebruiken

- Zwaar van gewicht

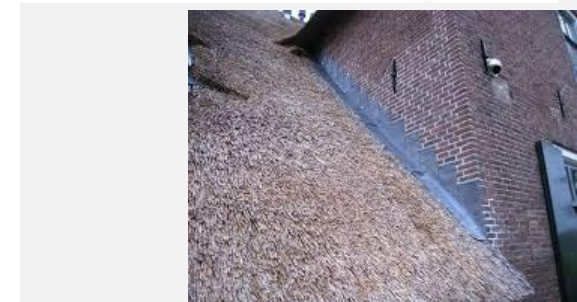
- Blank ijzer zilvergrijs, na oxidatie bruin

(staal = legering van ijzer + koolstof)



- Lood:

- Zacht / buigzaam
- Decoratiemateriaal
- Afwerking daken
- In contact met huid giftig (gebruik handschoenen)
- Donkergrijs van kleur



- Tin:

- In vorm gegoten (vloeibaar verwerkt)
- Door toevoegen van lood zwaarder van gewicht
- Te lang in koude temperatuur (- 13°C) valt het tot poeder uit elkaar (= tinpest)
- Gebruik tinnen soldaatjes, kannen, schalen
- Kleur is zuiver wit, door toevoegen lood donkergrijs



2behands.nl



2behands.be



2behands.be



www.decoradea.nl



Kapaza!
www.kapaza.be

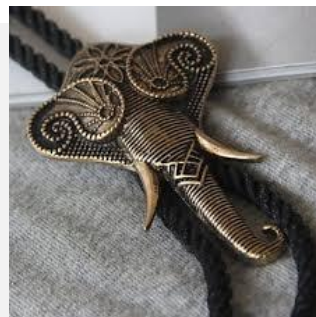


2behands.nl



- Brons:

- Legering (mengsel) van koper en tin
- Eerste metaal door mens gebruikt, vervanging van steen (3000-800 v. Chr.)
- Vaak gebruikt voor beelden
- Zwaar van gewicht
- Medaille (3^{de} prijs)
- Kleur (na patineren met chemicaliën) groen, zwart, bruin



- Messing:

- Legering koper en zink
- Gebruik vaak met strakke uitstraling
- Kleur gelig, geelkoper



- Roestvrij staal (RVS):
 - Legering van ijzer, chroom, nikkel, koolstof
 - Relatief licht van gewicht
 - Gebruik in keukens, badkamers, vazen, tafels
 - Kleur zilvergrijs





CHROOM



BRONS



RVS



MESSING



OUD KOPER